

## ЗВІТИ З ЯКОСТІ РЕЗУЛЬТАТІВ ОБСТЕЖЕННЯ УМОВ ЖИТТЯ ДОМОГОСПОДАРСТВ ЗА 2013 РІК

З метою інформування користувачів щодо якості результатів вибіркового обстеження умов життя домогосподарств органи державної статистики здійснюють підготовку системи звітів з якості.

**Базовий звіт з якості** – це підсумки аналізу якості поточних результатів вибіркового обстеження умов життя домогосподарств. Звіт містить динамічні дані щодо якості результатів, тобто інформацію, яка безпосередньо характеризує результати поточного циклу обстеження (стандартні похибки вибірки, рівні участі домогосподарств в обстеженні тощо) і може змінюватися залежно від циклу обстеження.

**Підсумковий звіт з якості** – це детальна інформація, що характеризує якість даних вибіркового обстеження умов життя домогосподарств, яка не залежить від результатів конкретного циклу обстеження, а визначається його методологією, процедурами обробки даних та методами вимірювання якості результатів.

Для зручності користувачів за підсумками аналізу якості результатів обстеження за рік спочатку наводиться підсумковий, а потім – базовий звіт з якості.

У нижченаведених звітах якість результатів обстеження умов життя домогосподарств характеризується основними вимірами якості, рекомендованими Євростатом [15, 16].

Звіти з якості підготовлені відповідно до вимог, які викладені в "Методологічних положеннях з підготовки стандартних звітів щодо якості результатів державних вибірових обстежень населення (домогосподарств)", затверджених наказом Держкомстату від 05.06.2008р. № 178 [1] (зі змінами, внесеними наказом Держкомстату від 22.12.2010р. № 514).

### ПІДСУМКОВИЙ ЗВІТ З ЯКОСТІ РЕЗУЛЬТАТІВ ВИБІРКОВОГО ОБСТЕЖЕННЯ УМОВ ЖИТТЯ ДОМОГОСПОДАРСТВ ЗА 2013 РІК

#### 1. ПІДСУМКИ АНАЛІЗУ ЯКОСТІ

##### 1.1. Відповідність/Релевантність

*Відповідність/Релевантність – статистичні дані повинні задовольняти поточні та потенційні потреби користувачів [8].*

<b>Явище, що спостерігається</b>	Життєвий рівень населення: структура доходів та витрат домогосподарств, умови проживання населення, диференціація рівня добробуту, соціально-демографічні характеристики домогосподарств тощо.
<b>Періодичність</b>	Щоквартально з 1999 року.
<b>План (дизайн) вибірки</b>	ОУЖД здійснюється на окремій мережі респондентів (неінституційних (приватних) домогосподарств). Застосовується щорічна повна ротація домогосподарств. Обсяг щорічної вибірки домогосподарств для обстеження умов їхнього життя становить 13023. Територіальна вибірка діє протягом 5 років (2009–2013рр.), і побудована як імовірнісна, стратифікована, багатоступенева, з використанням механізму відбору територіальних одиниць з імовірністю, пропорційною розміру (кількості населення).
<b>Основа вибірки</b>	Інформаційною базою для складання списків адрес у стратах "великі міста" та "малі міста" були інформаційно-аналітичні матеріали щодо кількісних характеристик складу населення відібраних виборчих дільниць, розроблені централізовано в департаменті обстежень домогосподарств на основі даних, підготовлених Центральною виборчою комісією України за матеріалами Позачергових виборів народних депутатів України 30 вересня 2007 року, а у сільській місцевості – дані форми № 1 "Погосподарська книга" погосподарського обліку. Відбір адрес домогосподарств здійснюється з використанням процедури систематичного відбору.
<b>Обробка даних</b>	Регіональний рівень: введення в ПЕОМ первинних даних обстеження. Центральний рівень: основні етапи обробки даних – чищення, редагування, імпутація, агрегування даних з різних інструментів обстеження, формування зведених масивів даних для подальшого розрахунку показників [12].
<b>Оцінювання показників</b>	Розраховуються прямі оцінки показників для генеральної сукупності із застосуванням системи статистичних ваг, побудованих для врахування імовірностей відбору домогосподарств, рівнів участі респондентів в обстеженні та узгодження результатів обстеження з якісною зовнішньою інформацією.

Ступінь відповідності результатів обстеження умов життя домогосподарств (далі – ОУЖД) потребам користувачів оцінювався за підсумками обговорень та анкетних опитувань. Основною метою цих опитувань було визначення думки користувачів щодо сучасного стану, перспектив розвитку цього статистичного спостереження та ступеню релевантності його результатів. За підсумками анкетного опитування користувачів про рівень задоволення їх потреб в інформації щодо витрат і ресурсів домогосподарств, яке було проведене у червні 2013р., 57% респондентів цілком задоволені сучасною програмою та системою показників ОУЖД з точки зору повноти інформації, 18% – частково задоволені, 25% – не визначилися з відповіддю.

ОУЖД – це державне статистичне спостереження, яке здійснюється на постійній основі, базується на загальноприйнятих міжнародних стандартах і відповідає сучасній соціо-демографічній та економічній ситуації в Україні. Це комплексне дослідження, яке об'єктивно відображає вплив на життєвий рівень домогосподарств основних процесів соціально-економічного розвитку України.

Результати обстеження містять інформацію щодо життєвого рівня населення, його характеристики за структурою доходів та витрат, а також дані щодо споживання продовольчих, непродовольчих товарів та послуг залежно від рівня матеріальної забезпеченості, наявності в домогосподарствах дітей та за іншими соціально-економічними аспектами.

ОУЖД є одним з основних джерел даних про життєвий рівень населення. Через мережу обстежуваних домогосподарств отримується інформація про фактичну структуру витрат населення, необхідна для розрахунків індексу споживчих цін, про диференціацію населення за рівнем добробуту, у тому числі про кількість населення країни із середньодушовими еквівалентними<sup>1</sup> доходами нижче середньорічного розміру прожиткового мінімуму; забезпечується інформаційна база для досліджень рівня життя населення в цілому та окремих, у тому числі найменш забезпечених, соціальних груп. Показники обстеження використовуються для розрахунків макроекономічних показників, у тому числі обсягів неформального сектору економіки та індикаторів продовольчої безпеки, для визначення соціо-демографічних характеристик домогосподарств в періоди між переписами населення. Матеріали цього статистичного спостереження є основним джерелом інформації для дослідження питань бідності, ефективності та адресності заходів щодо соціального захисту найбільш вразливих верств населення та інших актуальних питань.

Дані обстеження широко використовуються на національному, регіональному, а також міжнародному рівнях. Основні користувачі інформації ОУЖД на центральному рівні: Комітети Верховної Ради України, Адміністрація Президента України, Кабінет Міністрів України, міністерства, відомства, інші органи центральної виконавчої влади, профспілки, громадські організації, наукові установи, навчальні заклади, бібліотеки, міжнародні організації та ін. Результати та аналітичні матеріали обстеження використовуються також у засобах масової інформації, підприємцями та громадськістю. Основні результати обстеження наводяться на офіційному сайті Держстату України ([www.ukrstat.gov.ua](http://www.ukrstat.gov.ua)) та сайтах регіональних управлінь статистики.

Програма обстеження гармонізована з міжнародною класифікацією індивідуального споживання товарів та послуг за цілями (COICOP-HBS): з 2002р. – з COICOP-HBS, 1997 [17], з 2009р. – з COICOP-HBS, 2003 [18]. Згадана класифікація застосовується в обстеженнях витрат домогосподарств, а також для розрахунків макроекономічних показників щодо сектору домашніх господарств та при розрахунках ІЦЦ (індексу споживчих цін).

## 1.2. Точність/Надійність

*Точність/Надійність – статистичні дані повинні бути точними і достовірними [8].*

Надійність даних ОУЖД визначається дією багатьох факторів, які призводять до виникнення двох груп похибок – похибок вибірки та невибіркових похибок. Головним джерелом похибок вибірки є специфіка вибіркових обстежень, яка полягає в обстеженні лише спеціально відібраної частини генеральної сукупності, а також власне дизайн вибірки. Характеристиками похибок вибірки при оцінюванні показників за результатами вибіркових обстежень населення є:

- стандартна похибка вибірки
- гранична похибка вибірки
- коефіцієнт варіації оцінювання основних показників.

Основними джерелами невибіркових похибок є неповне охоплення генеральної сукупності, відмови респондентів від обстеження або від відповіді на окремі запитання, похибки вимірювання, похибки обробки даних обстеження, похибка моделювання при оцінюванні показників тощо.

Для підвищення рівня надійності та зменшення можливого негативного впливу окремих джерел похибок на різних етапах ОУЖД реалізується система різноманітних заходів, серед яких: щорічна актуалізація списків адрес домогосподарств для відбору, навчання фахівців з інтерв'ювання та контроль якості їх роботи, контроль якості усіх етапів обробки даних ОУЖД, застосування процедур імпутації відсутніх даних та коригування статистичних ваг для зменшення впливу відмов респондентів від обстеження тощо.

Одним із важливих етапів обробки даних вибіркового ОУЖД є імпутація. Імпутація – це процедура заповнення відсутніх значень (пропусків) по окремих ознаках або по групах ознак, які вимірюються програмою обстеження. Найбільш поширеною групою методів аналізу даних з пропусками є так звані методи з заповненням. При використанні цих методів пропуски заповнюються величинами, які визначаються за допомогою спеціальних процедур, і отримані «повні» дані обробляються стандартними статистичними методами. Для заповнення використовуються такі основні процедури:

- заповнення середніми або метод «середнього значення» (замість пропущених величин підставляються середні, розраховані по присутніх даних);
- заповнення за пропорцією або метод «пропорцій» (замість пропущених величин підставляються величини, визначені з умови збереження пропорцій присутніх даних);
- заповнення з підбором, зокрема, метод «hot-dek» (підставляються значення даних інших об'єктів вибірки).

Використання цих методів заповнення одночасно дає «повну» матрицю даних і дозволяє використати практично всі отримані в обстеженні дані, оскільки не передбачає відкидання спостережень з пропусками у значеннях окремих ознак.

<sup>1</sup> Починаючи з 2011р. при розрахунках середньодушових показників, а також показників диференціації населення та домогосподарств за рівнем матеріального добробуту відповідно до сучасної міжнародної практики впроваджено використання шкали еквівалентності. Зазначена шкала є системою коефіцієнтів, яка відображає зменшення мінімально необхідних потреб на одного члена домогосподарства при збільшенні розміру домогосподарства та зміні його складу. В Україні застосовується шкала, за якою першому члену домогосподарства присвоюється коефіцієнт 1, а всім іншим – 0,7.

Основними індикаторами вимірювання надійності є:

- гранична похибка вибірки (LSE);
- відносна стандартна похибка вибірки (RSE) або коефіцієнт варіації (CV) тощо.

Формули розрахунку вищевказаних показників наведені в розділі 2 цього звіту.

Для аналізу похибок, пов'язаних із відсутністю відповідей респондентів в обстеженні, застосовується показник рівня участі домогосподарств в обстеженні, який обчислюється як відношення кількості обстежених домогосподарств до кількості відібраних домогосподарств, які підлягали обстеженню. Крім того, для характеристики надійності використовується показник рівня імпутації, який визначається як відношення кількості імпутованих значень певної ознаки X до загальної кількості значень цієї ознаки.

Результати розрахунків характеристик надійності наведені у Базовому звіті з якості результатів вибіркового ОУЖД за 2013 рік.

За даними анкетного опитування користувачів про рівень задоволення їх потреб в інформації щодо витрат і ресурсів домогосподарств, яке було проведене у червні 2013р, цілком задоволені сучасною програмою та системою показників ОУЖД з точки зору точності інформації 55%, частково задоволені – 16% респондентів, зовсім не задоволені з точки зору точності інформації лише 4% респондентів, 25% – не визначилися з відповіддю.

### 1.3. Своєчасність та пунктуальність

*Своєчасність та Пунктуальність – статистичні дані повинні поширюватися своєчасно зі встановленою періодичністю [8].*

Своєчасність та пунктуальність характеризуються часовими інтервалами і датами, але вони надають опис різних процесів. Своєчасність результатів обстеження відображає проміжок часу між датою закінчення підготовки даних (датою надання їх користувачам) і датою (періодом) реалізації події, явища або процесу, які описуються даними. Чим коротший цей період, тим вище своєчасність. Пунктуальність характеризує проміжок часу між фактичною датою надання даних користувачам і визначеною датою, на яку їх потрібно було надати, з посиланням на дати, анонсовані в офіційних документах, наприклад, в Плані державних статистичних спостережень.

За матеріалами ОУЖД з встановленою періодичністю готуються доповіді з питань витрат і ресурсів домогосподарств за I квартал, I півріччя та за 9 місяців, які розміщуються на офіційному сайті Держстату України. Інтервал часу між закінченням періоду обстеження та датою підготовки відповідної доповіді становить 18–19 тижнів.

Графік підготовки публікації результатів ОУЖД, який затверджений Планом державних статистичних спостережень, дотримується.

Період між закінченням обстеження 2013 року та датою публікації збірника за його результатами складає 26 тижнів.

Одночасно з підготовкою матеріалів для публікації результатів ОУЖД готуються файли мікроданих, які надаються користувачам з дотриманням встановлених умов.

Доступ до публікацій та інших матеріалів, у т.ч. мікроданих, які готуються за результатами ОУЖД, надається одночасно для усіх категорій користувачів.

На офіційному сайті Держстату України ([www.ukrstat.gov.ua](http://www.ukrstat.gov.ua)) розміщені "Каталог офіційних статистичних публікацій", в якому наведений перелік та терміни підготовки статистичних збірників та бюлетенів за матеріалами ОУЖД, а також "План-графік оновлення матеріалів веб-сайту Держстату України", в якому зазначені терміни розміщення на сайті основних результатів обстеження та доповідей.

За підсумками анкетного опитування користувачів про рівень задоволення їх потреб в інформації щодо витрат і ресурсів домогосподарств, яке було проведене у червні 2013р, 53% опитаних надали високу оцінку своєчасності отримуваних показників, 22% та 6% респондентів оцінили її відповідно як задовільну та незадовільну та 19% – не визначилися з відповіддю.

### 1.4. Доступність та зрозумілість/ясність

*Доступність та Зрозумілість/Ясність – статистичні дані мають представлятися у зрозумілій формі, поширюватися у придатному та зручному для використання вигляді, бути доступними усім користувачам на рівних умовах та супроводжуватися метаданими і відповідними поясненнями [8].*

Для характеристики цього виміру якості використовуються такі показники:

- Кількість поширених та/або проданих публікацій;
- Кількість відвідувань бази даних;
- Рівень повноти метаданих для опублікованих результатів.

Результати ОУЖД надаються користувачам у паперовому вигляді, електронному вигляді (включаючи деякі збірники), а також у вигляді мікрофайлів (файлів мікроданих), тобто детальних знеособлених індивідуальних підсумків обстеження по кожному домогосподарству та по кожній особі, яка входить до його складу. Користувачам доступна вся інформація, що отримується за результатами обстеження, але з урахуванням обмежень, пов'язаних з дотриманням вимог забезпечення конфіденційності первинної інформації.

Контакти для отримання додаткової інформації щодо результатів обстеження, відповідного методико-методологічного забезпечення, а також довідок щодо умов розповсюдження результатів ОУЖД наступні:

адреса: 01601, м.Київ, МСП, вул. Шота Руставелі, 3

телефони: 234-01-34, 235-31-22, 234-32-13, 287-42-73, 287-12-11

факс: 235-37-39

електронна пошта:

[office@ukrstat.gov.ua](mailto:office@ukrstat.gov.ua)

[I.Osipova@ukrstat.gov.ua](mailto:I.Osipova@ukrstat.gov.ua)

в Інтернеті: <http://www.ukrstat.gov.ua/>

За результатами обстеження готуються наступні публікації:

É статистичні збірники (щорічно): "Соціально-демографічні характеристики домогосподарств України", "Витрати і ресурси домогосподарств України", "Самооцінка населенням стану здоров'я та рівня доступності окремих видів медичної допомоги", "Самооцінка домогосподарствами України рівня своїх доходів";

É статистичний збірник "Наявність в домогосподарствах товарів тривалого користування" (раз у два роки);

É статистичні бюлетені: "Витрати і ресурси домогосподарств України" (щоквартально), "Витрати і ресурси домогосподарств України" (щорічно в розрізі регіонів (27) та економічних районів (8)).

Повний перелік видань результатів ОУЖД та стислий опис їх змісту наведено в щорічній публікації Держстату України "Каталог офіційних статистичних публікацій у 2014 році" та на сайті в Інтернеті:

[http://csrv2.ukrstat.gov.ua/druk/publicat/kat\\_u/2012/12\\_2012/cat\\_14.rar](http://csrv2.ukrstat.gov.ua/druk/publicat/kat_u/2012/12_2012/cat_14.rar)

Наприкінці усіх публікацій наведені методологічні пояснення щодо програми ОУЖД, оцінки якості даних, а також методичні пояснення щодо основних термінів та системи показників. Відповідно до діючого порядку у паперовому вигляді готується певна кількість публікацій, які надаються безкоштовно органам законодавчої, виконавчої влади, профспілкам, профільним науковим установам та навчальним закладам, а також у бібліотеки за обов'язковим переліком розсилки.

Основні підсумки обстеження також містяться в аналітичних доповідях, що періодично публікуються у щомісячному статистичному бюлетені Держстату України "Соціально-економічне становище в Україні", розсилаються основним користувачам та розміщуються на сайті Держстату України за адресою:

[http://csrv2.ukrstat.gov.ua/operativ/operativ2012/mp/dopovidx/arh\\_sb\\_zq2013.html](http://csrv2.ukrstat.gov.ua/operativ/operativ2012/mp/dopovidx/arh_sb_zq2013.html)

Крім того, підсумки обстеження наводяться у "Статистичному щорічнику України" та у короткому статистичному довіднику "Україна у цифрах".

На офіційному сайті Держстату України (<http://www.ukrstat.gov.ua>) доступні для користувачів основні результати ОУЖД в динаміці та відповідні методологічні пояснення за наступними напрямками:

- Характеристика домогосподарств (1999–2013рр.)
- Структура сукупних витрат домогосподарств (1999–2013рр.)
- Структура сукупних ресурсів домогосподарств (1999–2013рр.)
- Розподіл населення за рівнем середньодушових еквівалентних загальних доходів (1999–2013рр.)
- Диференціація життєвого рівня населення (1999–2013рр.)
- Споживання продуктів харчування в домогосподарствах (1999–2013рр.)
- Наявність в домогосподарствах окремих товарів тривалого користування (2000–2006рр., 2008, 2010, 2012рр.).

На сайті Держстату України також наведені окремі методологічні положення за адресою: [http://csrv2.ukrstat.gov.ua/metod\\_polog/menu/12\\_dg.htm](http://csrv2.ukrstat.gov.ua/metod_polog/menu/12_dg.htm)

Мікродані обстеження надаються користувачам у вигляді мікрофайлів. Одночасно з мікрофайлами надається їх опис. Мікрофайли доступні користувачам на спеціальних умовах поширення.

Умови поширення результатів ОУЖД, як і надання іншої статистичної інформації, наведені на сайті Держстату України за адресою: <http://csrv2.ukrstat.gov.ua/work/unsj.htm>

За даними анкетного опитування користувачів про рівень задоволення їх потреб в інформації щодо витрат і ресурсів домогосподарств, яке було проведене у червні 2013р, більше половини опитаних надали високу оцінку доступності результатів обстеження, 24% оцінили її як середню, 2% – як низьку, 18% – не визначилися з відповіддю.

## 1.5. Послідовність/Узгодженість та Зіставність/Порівнянність

*Послідовність/Узгодженість та Зіставність/Порівнянність – статистичні дані мають бути узгоджені, зіставні у часі, за регіонами і країнами. Має бути створено можливість для поєднання та спільного використання статистичних даних з різних джерел [8].*

Для характеристики цього виміру якості використовуються такі індикатори:

- Частка показників, що використовуються як джерела для інших статистичних продуктів;
- Результати порівняння оцінок основних показників, отриманих за даними обстеження з наявними близькими за змістом даними з інших джерел.

Узгодженість даних ОУЖД з іншими (зовнішніми) даними передбачає можливість їх обґрунтованого комбінування, інтеграції, об'єднання з цими даними на основі відповідних статистичних методів і для різних використань. Узгодженість даних відображає проблему можливості порівняння (комбінування) показників, що характеризують, як правило, однакові або дуже близькі цільові сукупності, але отримані на основі різних джерел даних.

Статистичні дані за результатами різних раундів ОУЖД є, в цілому, узгодженими і можуть надійно комбінуватися.

Для вирішення питання щодо узгодженості даних ОУЖД із зовнішніми даними необхідно мати два масиви даних (мікродані або агреговані на певному рівні), що характеризують одне й те саме явище, та метадані, що відповідають зазначеним даним (опис концепцій, визначень, класифікацій, методологічного та методичного забезпечення та ін.).

Основні концепції та визначення, що використовуються в ОУЖД, в цілому узгоджені з аналогічними концепціями та визначеннями, що застосовуються в системі національних рахунків (але з урахуванням певних об'єктивних методологічних особливостей) та в таких галузевих статистиках, як демографічна статистика, статистика праці, соціальна статистика, статистика сільського господарства, цін, торгівлі, послуг.

Методологія формування вибірок та оцінювання показників ОУЖД в цілому узгоджена з обстеженням економічної активності населення та обстеженням домогосподарств у сільській місцевості з питань їх сільськогосподарської діяльності. Крім того, в зазначених трьох обстеженнях вимірюється система гармонізованих (за змістом та методологією оцінювання) показників (затверджено наказом Держкомстату від 01.08.2003р. № 246), яка включає, зокрема, такі показники, як статево-вікові характеристики, шлюбний стан, освітній рівень членів домогосподарств, розмір та склад домогосподарств тощо.

Результати ОУЖД використовуються в якості джерел інформації в системі національних рахунків, в таких статистиках, як соціальна статистика, статистика сільського господарства, цін, торгівлі, послуг, а також є інформаційною базою для моніторингу бідності, який координується Міністерством соціальної політики України.

На різних етапах формування вибірки, а також при обробці даних та оцінюванні показників в ОУЖД використовуються дані демографічної статистики, перепису населення, соціальної статистики та статистики сільського господарства.

Властивість порівнянності даних є результатом дії цілого ряду чинників. Основні чинники, що визначають порівнянність певних показників, оцінених за результатами обстежень, можуть бути об'єднані в дві групи: концепції обстеження та методологія вимірювання.

Група концепцій вибіркового обстеження включає такі елементи, як система показників (їх зміст, визначення), одиниці спостереження, генеральна сукупність, основа вибірки, звітний період та періодичність обстежень, географічне охоплення, міжнародні та національні стандарти, що застосовуються в обстеженні тощо.

Група методології включає дизайн вибірки, методи збору та обробки даних, оцінювання показників та ін.

Порівнянність даних значною мірою залежить від мети співставлення, і, таким чином, не може бути гарантована заздалегідь виробниками даних. При здійсненні порівнянь результатів ОУЖД за географічними районами, доменами або у часі слід мати на увазі наступне.

Це обстеження проводиться Держстатом України з 01 січня 1999 року. Починаючи з 2004 року обстеження охоплені мешканці усіх гуртожитків (сімейних, студентських тощо), тоді як в обстеженні циклу 1999–2003 років обстежувалися лише мешканці сімейних гуртожитків.

При формуванні нової територіальної вибірки 2009–2013 років генеральна сукупність неінституційних (приватних) домогосподарств України розподілялася на страти, які в межах кожного регіону відповідають містам та міськрадам з чисельністю населення 100 тис. осіб і більше (далі страта "великі міста" регіону), містам, селищам міського типу, міським та селищним радам з чисельністю населення менше 100 тис. осіб (далі страта "малі міста" регіону) та районам (крім внутрішньоміських), тобто адміністративним районам сільської місцевості (далі "райони" регіону). Таким чином по Україні було сформовано 52 страти по великих містах та 179 страт по малих містах і 490 страт по сільській місцевості (відповідно до кількості сільських районів).

Обсяг вибірки розподілявся між стратами з урахуванням чисельності неінституційного постійного населення та рівня надійності оцінювання основних показників у попередньому циклі обстежень таким чином, щоб забезпечити більш однорідну якість результатів обстеження за регіонами.

Обсяг щорічної вибірки домогосподарств для обстеження умов їх життя зріс з 12977 (у 2004–2008рр.) до 13023 (у 2009–2013рр.). Мережа фахівців з інтерв'ювання, які проводять обстеження населення (домогосподарств), становить, починаючи з 2009р., 970 осіб (у 2004–2008рр. – 966 осіб).

Починаючи з 2002 року статті споживчих грошових та сукупних витрат розроблені з урахуванням міжнародної класифікації індивідуального споживання за цілями (COICOP-HBS) (1997), рекомендованої Євростатом [17].

Починаючи з даних за 2007р., відповідно до Класифікації індивідуального споживання за цілями [18], затвердженої наказом Держкомстату від 29 грудня 2007р. № 480, до структури споживчих витрат внесені такі зміни: витрати домогосподарств на послуги дошкільних закладів включені до групи "Дошкільна та початкова освіта" розділу "Освіта"; витрати на путівки в будинки відпочинку, на бази відпочинку, дитячі табори тощо – до розділу "Ресторани та готелі", а саме до групи витрат на оплату послуг, пов'язаних з тимчасовим проживанням. У попередніх публікаціях зазначені витрати були включені відповідно до розділів "Різні товари та послуги" та "Відпочинок та культура". Відповідно пільги на оплату путівок в будинки відпочинку, на бази відпочинку, в дитячі табори тощо, які враховуються у складі сукупних витрат домогосподарств, також включені до розділу "Ресторани та готелі".

Починаючи з 2007 року, показники диференціації населення та домогосподарств за рівнем матеріального добробуту розраховані з використанням нових критеріїв: грошових та загальних доходів (грошових доходів з урахуванням вартісної оцінки надходжень з особистого підсобного господарства, а також сум безготівкових пільг та субсидій, отриманих від держави, допомог від родичів та інших осіб) на відміну від показників грошових та сукупних витрат, які використовувалися у 1999–2006рр. Зміна критеріїв обумовлена наступними причинами. Починаючи з 2004р. в окремих, а в 2006р. – майже в усіх регіонах спостерігалось перевищення рівня доходів домогосподарств над рівнем їх сукупних витрат. Така ситуація пояснюється реалізацією у зазначений період урядових програм щодо підвищення розмірів пенсій, мінімальної заробітної плати, державної соціальної допомоги, а також зменшення впливу на результати обстеження фактів приховування респондентами своїх доходів. У зв'язку з цим, у сучасних умовах показники доходів стали більш точно характеризувати реальний стан добробуту домогосподарств, ніж показники витрат, використання яких було доцільним у попередні роки.

Починаючи з 2011р., при розрахунках середньодушових показників, а також показників диференціації населення та домогосподарств за рівнем матеріального добробуту відповідно до сучасної міжнародної практики розпочато використання шкали еквівалентності, яка відображає зменшення мінімально необхідних потреб на одного члена домогосподарства при збільшенні розміру домогосподарства та зміні його складу.

Розрахунок показників доходів в еквіваленті на одну умовну особу обумовлений існуванням в домогосподарстві умовно-постійних витрат (плата за житло та паливо, товари тривалого користування тощо), тобто спостерігається так звана економія на розмірі домогосподарства. В основу розрахунку доходів на умовну особу покладено еквівалентну шкалу, що застосовується в національній практиці досліджень питань бідності, за якою першому члену домогосподарства присвоюється коефіцієнт 1, а всім іншим – 0,7 (наприклад, домогосподарство з 3-х осіб має в своєму складі 2,4 умовних особи:  $1+0,7+0,7=2,4$ ).

Для забезпечення зіставності показників динамічних рядів, наведених на сайті Держстату України, було здійснено перерахунок даних за 2000-2010рр. з урахуванням шкали еквівалентності та використанням показників доходів в якості критеріїв диференціації. Методологія ОУЖД, основні визначення та концепції, які застосовуються в цьому обстеженні, в цілому відповідають прийнятим в міжнародній статистичній практиці вимогам та рекомендаціям [17, 18].

При здійсненні порівнянь результатів обстеження слід враховувати необхідність урахування рівнів надійності даних (коефіцієнти варіації, граничні похибки вибірки) при використанні результатів для регіонального рівня або для окремих груп населення та ін.

За підсумками анкетного опитування користувачів про рівень задоволення їх потреб в інформації щодо витрат і ресурсів домогосподарств, яке було проведене у червні 2013р, 57% опитаних надала високу оцінку відповідності/узгодженості та зіставності/порівнянності отримуваних даних, 14% та 6% респондентів оцінили її відповідно як задовільну та незадовільну та 23% – не визначилися з відповіддю.

## **2. ОГЛЯД МЕТОДІВ, ЩО ЗАСТОСОВАНІ ДЛЯ ОТРИМАННЯ РЕЗУЛЬТАТІВ ОБСТЕЖЕННЯ УМОВ ЖИТТЯ ДОМОГОСПОДАРСТВ**

Обстеження умов життя домогосподарств започатковано на постійній основі з 1999 року. Починаючи з 2004 року в органах державної статистики була впроваджена нова система організації проведення вибіркового обстеження населення (домогосподарств). В рамках цієї системи діє єдина уніфікована мережа фахівців з інтерв'ювання, які проводять одночасно три вибіркового обстеження населення (домогосподарств): умов життя домогосподарств, економічної активності населення та сільськогосподарської діяльності господарств населення у сільській місцевості. У зв'язку із закінченням терміну дії попередньої територіальної вибірки, була впроваджена нова загальнодержавна територіальна імовірнісна вибірка для проведення трьох вибіркового обстежень населення (домогосподарств) у 2009–2013 роках.

ОУЖД здійснюється на окремій мережі респондентів (неінституційних домогосподарств). Обсяг щорічної вибірки домогосподарств для обстеження умов їхнього життя зріс з 12977 у 2004–2008рр. до 13023 у 2009–2013рр. (у тому числі у міській місцевості – відповідно з 8975 до 9460, у сільській місцевості зменшився з 4002 до 3563).

Формування вибірки здійснено на основі процедури стратифікованого багатоступеневого відбору.

Процедура формування вибірки складається з наступних основних етапів:

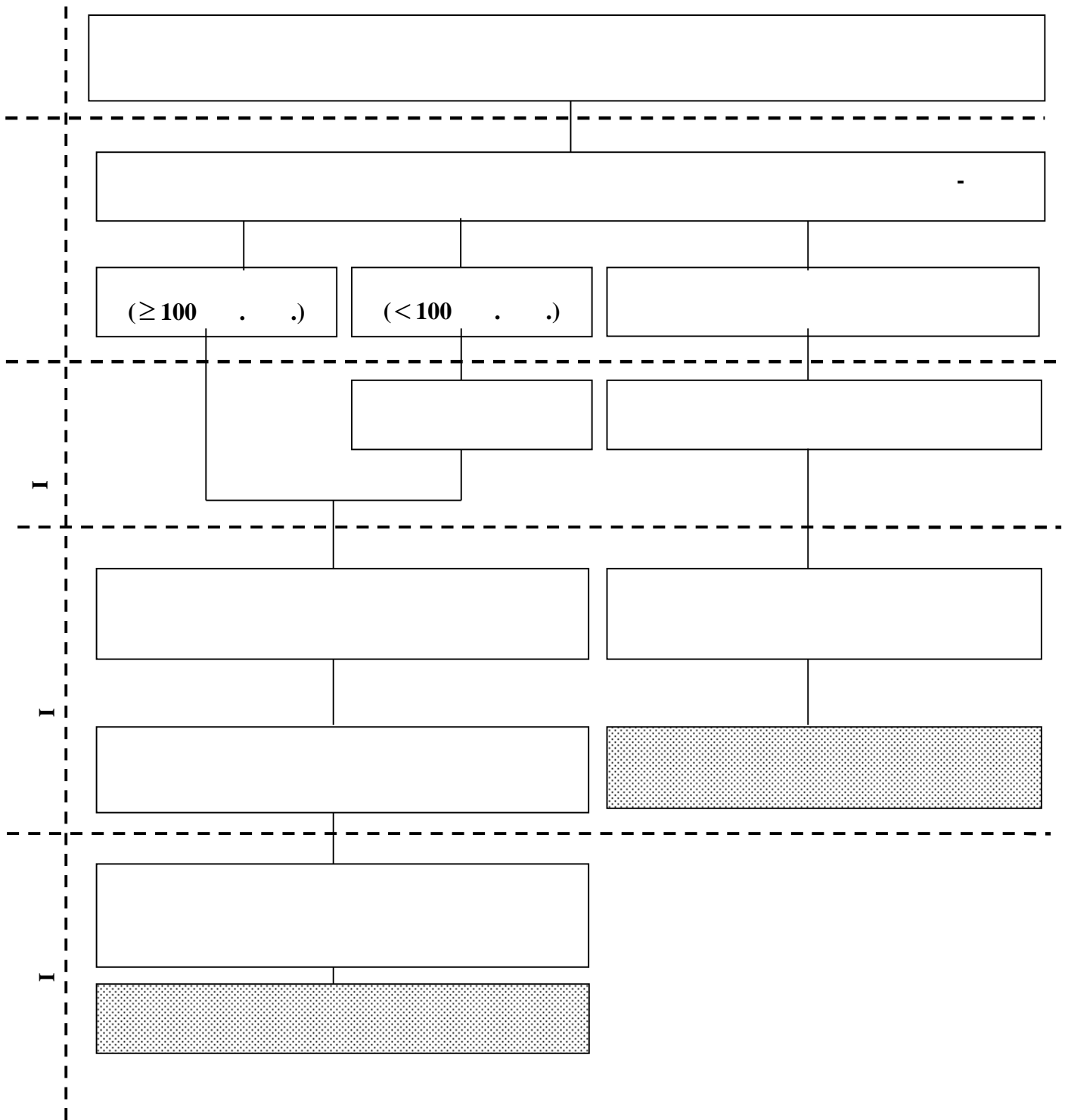
- 1) виключення територій, що не можуть бути обстежені;
- 2) виключення населення, яке не підлягає обстеженню;
- 3) стратифікація генеральної сукупності;
- 4) відбір територіальних одиниць;
- 5) відбір домогосподарств.

При здійсненні розрахунків чисельності населення, яке підлягає обстеженню, з чисельності постійного населення було виключено інституційне населення – військовослужбовці строкової служби; особи, які знаходяться у місцях позбавлення волі; особи, які постійно проживають у будинках-інтернатах, будинках для осіб похилого віку тощо. Крім того, вибіркова сукупність не репрезентує маргінальні прошарки населення (безпритульні тощо). Також була виключена із чисельності населення України і відповідних областей чисельність населення, що проживає у населених пунктах, розташованих у зоні відчуження (I зона) та зоні безумовного (обов'язкового) відселення (II зона) на території, яка зазнала радіоактивного забруднення внаслідок катастрофи на Чорнобильській АЕС.

У міській місцевості процедура формування вибірки складається з трьох, у сільській – з двох ступенів (див. рис. 1).

Основними відмінностями побудови вибірки для обстежень 2009–2013рр. у порівнянні з вибіркою, діючою у 2004–2008рр., є наступні:

- розподіл обсягу вибірки за стратами здійснювався з урахуванням чисельності неінституційного постійного населення та рівня надійності оцінювання основних показників таким чином, щоб забезпечити більш однорідну якість результатів обстеження за регіонами;
- у страті "малі міста" поріг саморепрезентативності було визначено окремо для кожного регіону, тоді як для побудови вибірки 2004–2008рр. – один поріг саморепрезентативності, який становив 80 тис. осіб;
- в якості основи вибірки для відбору вторинних територіальних одиниць вибірки (ВТОВ) у міських первинних територіальних одиницях вибірки (ПТОВ) була використана нова інформаційна база – інформаційно-аналітичні дані Центральної виборчої комісії за матеріалами Позачергових виборів народних депутатів України 30 вересня 2007 року;
- змінилася кількість фахівців з інтерв'ювання: у страті "великі міста" зі 181 до 207, у страті "малі міста" – відповідно зі 171 до 179, у сільській місцевості – з 614 до 584 осіб;
- змінилося навантаження на одного фахівця з інтерв'ювання: у страті "великі міста" з 28 на 26–32 домогосподарств, у страті "малі міста" – відповідно з 21 на 16–22, у сільській місцевості – з 6–7 на 5–8 домогосподарств.



Примітка. Сірим кольором виділена частина вибірки, яка змінюється щорічно.

**Рис. 1. Схема формування вибірки територій та домогосподарств для державних вибіркових обстежень населення (домогосподарств) України у 2009–2013рр., у т.ч. – для обстеження умов життя домогосподарств.**

Для поширення результатів ОУЖД на все населення України розраховується система статистичних ваг.

Статистичні ваги призначені для врахування при оцінюванні показників імовірностей включення домогосподарств до вибірки та фактичних рівнів їх участі в обстеженні, узгодження результатів обстеження із зовнішньою інформацією, зокрема, з даними демографічної статистики щодо чисельності та статево-вікової структури населення, даними соціальної статистики щодо чисельності та розміщення інституційного населення тощо.

З метою наближення результатів вибіркового обстеження до наявної зовнішньої інформації та підвищення рівня надійності оцінок показників, які вимірюються шляхом вибіркового спостереження, до статистичних ваг була застосована процедура калібрації. Для вибіркового ОУЖД процедура калібрації

передбачає коригування системи статистичних ваг з метою узгодження певних показників обстеження з інформацією двох зовнішніх джерел:

1) даними демографічної статистики станом на початок звітнього року щодо:

- чисельності постійного населення за регіонами та типами місцевості;
- статево-вікової структури населення за регіонами в розрізі наступних вікових груп:
  - жінки у віці до 18 років;
  - чоловіки у віці до 18 років;
  - жінки у віці 18–35 років;
  - чоловіки у віці 18–35 років;
  - жінки у віці 36–55 років;
  - чоловіки у віці 36–59 років;
  - жінки у непрацездатному віці;
  - чоловіки у непрацездатному віці.

2) даними статистичної звітності щодо населення, яке знаходиться в інституційних закладах.

При аналізі якості оцінок показників, побудованих на основі даних вибіркового обстеження, вирішальне значення для правильної інтерпретації результатів та для контролю оптимальності дизайну вибірки має інформація про величину похибки вибірки. Величиною цієї похибки визначаються межі довірчих інтервалів при побудові інтервальних оцінок показників – інтервалів можливих значень показників за даними вибіркового обстеження. Оцінка показника, для якого величина похибки вибірки є значною у порівнянні з величиною самої оцінки, не може бути використана при аналізі результатів обстеження.

Похибка вибірки розраховується як стандартна похибка  $SE$  на підставі величини оцінки дисперсії  $\sigma^2$  значень показника та об'єму вибірки  $n$  за формулою:

$$SE = \sqrt{\frac{\sigma^2}{n}}, \quad (1)$$

де дисперсія  $\sigma^2$  характеризує варіацію значень показника по одиницях вибірки.

Для вибірок зі складним дизайном, якою є, зокрема, вибірка для ОУЖД, величина  $\sigma^2$  може бути розрахована на основі класичної формули для дисперсії ознаки у при простому випадковому відборі:

$$\sigma^2 = deff \cdot \frac{\sum_{i=1}^{i=n} (y_i - \bar{y})^2}{n}, \quad (2)$$

де  $y_i$  – значення ознаки для  $i$ -го домогосподарства (наприклад, якщо  $y$  – грошовий дохід, то  $y_i$  – грошовий дохід конкретного домогосподарства з вибірки);

$\bar{y}$  – середнє значення ознаки для вибіркової сукупності;

$deff$  – параметр, який відображає вплив дизайну вибірки на величину дисперсії ознак (дизайн-ефект).

Для визначення дисперсій, стандартних похибок та величини дизайн-ефекту для вибірок зі складним дизайном, частіше за все використовуються спеціалізовані розрахункові методи. При аналізі якості даних ОУЖД застосовується реплікаційний метод збалансованих повторних дублювань (balanced repeated replications – BRR), який реалізований у стандартному пакеті програм WesVarPC. Цей метод полягає в тому, що повна вибірка домогосподарств розподіляється на шари, в кожному з яких містяться по два кластери (дві групи домогосподарств). Окремі реплікації – напіввибірки, будуються шляхом випадкового відбору по одному кластеру з кожного шару. Розрахунок дисперсії ознаки здійснюється на підставі порівняння оцінок по реплікаціях. Для використання цього методу побудовані системи шарів для загальнодержавного та регіонального рівнів, а також для рівня економічних районів.

Найбільш наочно характеризують якість даних вибірових обстежень наступні показники: гранична похибка вибірки  $LSE$  та коефіцієнт варіації  $CV$  (або відносна стандартна похибка вибірки  $RSE$ ).

Величина граничної похибки вибірки  $LSE$  визначає межі довірчого інтервалу для оцінки показника. Вона розраховується за формулою:

$$LSE = t \cdot SE, \quad (3)$$

де  $t$  – довірче число (квантіль нормального розподілу або квантіль розподілу ймовірностей), визначає співвідношення граничної та стандартної похибки при даній ймовірності  $p$  ( $p$  – ймовірність того, що похибка вибірки для оцінки показника не перевищить величину  $LSE$ ). Типові значення  $t$ , які застосовуються при аналізі даних вибірових обстежень: 0,67 (для  $p = 0,50$ ); 1,28 (для  $p = 0,80$ ); 1,64 (для  $p = 0,90$ ); 1,96 (для  $p = 0,95$ ); 2,58 (для  $p = 0,99$ ).

Гранична похибка вибірки використовується для побудови довірчих границь оцінок (границь довірчих інтервалів). Наприклад, для побудови нижньої  $\bar{y}_L$  та верхньої  $\bar{y}_R$  довірчих границь інтервальної оцінки середнього значення  $\bar{y}$  використовуються формули:

$$\bar{y}_L = \bar{y} - LSE; \quad \bar{y}_R = \bar{y} + LSE. \quad (4)$$

Коефіцієнт варіації  $CV$  розраховується за формулою:



$$CV = \frac{SE}{\bar{y}} \cdot 100 (\%) \quad (5)$$

Коефіцієнт варіації часто використовується як показник придатності даних для аналізу. Так, якщо  $CV \leq 5\%$ , то оцінка вважається надійною, якщо  $5\% < CV \leq 10\%$  – оцінка є придатною для кількісного аналізу, але її надійність недостатньо висока, якщо  $10\% < CV \leq 25\%$  – оцінка придатна лише для якісного аналізу і її слід використовувати обережно (але іноді публікують дані, для яких  $CV$  досягає 30% і навіть 40%).

Слід відмітити, що як для рівня країни, так і для більшості регіонів, оцінки показників, отримані за матеріалами річного періоду обстеження, мають більшу точність, ніж за даними окремих періодів.

Розрахунок оцінок надійності здійснюється для основних показників обстеження (наприклад, "Грошові витрати", "Сукупні ресурси" тощо) та наводиться у відповідних публікаціях, а починаючи з 2009р. розпочато розрахунок оцінок надійності показників диференціації населення за рівнем середньодушових еквівалентних загальних доходів ("Децильний коефіцієнт фондів", "Децильний коефіцієнт диференціації еквівалентних загальних доходів населення" та "Індекс Джині").

Питання отримання надійних оцінок показників для "малих" територій при проведенні вибірових обстежень гостро стоїть перед статистичними організаціями практично всіх країн. До "малих" відносяться території, обсяг вибіркової сукупності по яких не дозволяє отримати надійні статистичні оцінки показників. Для ОУЖД ця проблема стосується практично майже всіх регіонів. Одним із шляхів її вирішення є застосування методу об'єднання "малих" територій у "великі". Після об'єднання для кожної "малої" території використовуються більш надійні оцінки показників, отримані для відповідної "великої" території.

Певним кроком у вирішенні зазначених проблем є підготовка результатів ОУЖД не тільки для національного рівня та рівня регіонів, а й для рівня економічних районів (груп регіонів).

Оскільки дані ОУЖД є основною інформаційною базою для розрахунку показників бідності, актуальною проблемою є забезпечення надійності цих показників на регіональному рівні. Статистичний аналіз характеристик надійності оцінок показників бідності, визначених за даними ОУЖД, засвідчив, що прямі оцінки показників на рівні окремих регіонів вимірюються з недостатньою точністю. Це призводить до нестабільності оцінок у динаміці, ускладнює порівняння показників та в цілому обмежує можливості ефективного моніторингу бідності. Вирішення зазначеної проблеми планується здійснити на основі впровадження статистико-математичних моделей та оптимізації дизайну вибірки ОУЖД. За підтримки проекту Світового Банку "Удосконалення системи соціальної допомоги", який здійснювався Міністерством соціальної політики України та одним із співвиконавців якого був Держстат України, у 2009–2011рр. були розроблені загальні методологічні принципи реалізації цих робіт [9, 10].

Крім надання відомостей щодо граничної похибки вибірки та коефіцієнта варіації для оцінок зведених показників для уявлення щодо потенційної надійності даних ОУЖД, особливо в розрізі окремих груп домогосподарств, таблиці публікації з питань витрат і ресурсів домогосподарств містять рядок: "Довідково: кількість обстежених домогосподарств". Загальновідомо, що зі збільшенням кількості обстежених домогосподарств надійність та точність отриманих оцінок показників підвищується.

Також для інформування щодо надійності оцінювання певних показників у публікаціях наводяться дані щодо кількості домогосподарств, які повідомили про конкретний вид витрат.

Для підвищення надійності оцінок показників, що отримуються за результатами опитування, Держстат України здійснює систему заходів з навчання працівників, які проводять опитування домогосподарств, зокрема, в частині питань сприяння підвищенню участі респондентів в обстеженні, а також вдосконалює організаційно-методологічні підходи до контролю роботи цих працівників [5, 6, 14].

## ПЕРЕЛІК ПОСИЛАНЬ

1. Методологічні положення з підготовки стандартних звітів щодо якості результатів державних вибірових обстежень населення (домогосподарств).  
[http://www.ukrstat.gov.ua/metod\\_polog/metod\\_doc/2010/514/metod%20.htm](http://www.ukrstat.gov.ua/metod_polog/metod_doc/2010/514/metod%20.htm)
2. Методологічні положення зі статистики. Вип. 2, т. 2/ Держ. ком. Статистики України. – К.: ІВЦ Держкомстату України, 2006. – 568 с.
3. Методологічні основи формування вибірових сукупностей для проведення органами державної статистики України базових державних вибірових обстежень населення (домогосподарств)  
[http://www.ukrstat.gov.ua/metod\\_polog/metod\\_doc/2005/223/metod.htm](http://www.ukrstat.gov.ua/metod_polog/metod_doc/2005/223/metod.htm)
4. Методика розрахунку системи статистичних ваг для поширення результатів державного вибірового обстеження умов життя домогосподарств на генеральну сукупність  
[http://www.ukrstat.gov.ua/metod\\_polog/metod\\_doc/2006/521/metod.htm](http://www.ukrstat.gov.ua/metod_polog/metod_doc/2006/521/metod.htm)
5. Методика організації контролю якості роботи фахівців з інтерв'ювання. Затверджена наказом Держкомстату України від 18.07 2006р. № 335 (у редакції наказу Державного комітету статистики України від 29.12.2008 № 525). – 72 с.
6. Порядок здійснення контролю роботи фахівців з інтерв'ювання з питань обстеження умов життя домогосподарств. Затверджений наказом Держкомстату України від 12.01.2007р. № 4. – 70 с.
7. Заключні рекомендації щодо обробки даних обстеження. Звіт Джанні Бетті –короткострокового експерта з питань оброблення даних обстежень (база даних та статистичне програмне забезпечення) сектору 14 "Обстеження бюджетів домашніх господарств", компоненту В "Обробка даних обстеження" в рамках реалізації Проекту Світового Банку "Розвиток державної системи статистики для моніторингу соціальних та економічних перетворень".
8. Принципи діяльності органів державної статистики, затверджені наказом Держкомстату від 14.06.2010 № 216. – [http://www.ukrstat.gov.ua/prc\\_dk/prc\\_ddos.htm](http://www.ukrstat.gov.ua/prc_dk/prc_ddos.htm)
9. Методологічні положення для оцінки показників бідності на регіональному рівні із застосуванням методів статистико-математичного моделювання. – [http://www.ukrstat.gov.ua/metod\\_polog/metod\\_doc/sod/sod\\_01.pdf](http://www.ukrstat.gov.ua/metod_polog/metod_doc/sod/sod_01.pdf)
10. Методичні рекомендації щодо оптимізації плану вибірки обстеження умов життя домогосподарств з метою підвищення надійності оцінки показників бідності на регіональному рівні. – [http://www.ukrstat.gov.ua/metod\\_polog/metod\\_doc/sod/sod\\_05.pdf](http://www.ukrstat.gov.ua/metod_polog/metod_doc/sod/sod_05.pdf)
11. Методологічні положення з організації державного статистичного спостереження "Обстеження умов життя домогосподарств", затверджені наказом Держкомстату від 23.12.2011 №373. – [http://www.ukrstat.gov.ua/metod\\_polog/metod\\_doc/2011/373/met\\_373.zip](http://www.ukrstat.gov.ua/metod_polog/metod_doc/2011/373/met_373.zip)
12. Методика обробки результатів державного вибірового обстеження умов життя домогосподарств. – [http://www.ukrstat.gov.ua/metod\\_polog/metod\\_doc/2011/278/278.pdf](http://www.ukrstat.gov.ua/metod_polog/metod_doc/2011/278/278.pdf)
13. Методика розрахунку характеристик надійності оцінювання показників за результатами вибірового обстеження умов життя домогосподарств. Затверджена наказом Державної служби статистики України від 20.08.2012р. № 356. – 54 с.
14. Методика комплексної оцінки ефективності контролю якості роботи фахівців з інтерв'ювання, які проводять вибірові обстеження домашніх господарств. Затверджена наказом Держкомстату від 23.12.2011 № 391.
15. Methodological documents handbook "How to make a quality report". - Eurostat. Luxembourg, 2003. – 111p.
16. Quality in Statistics. Standard quality indicators. - Eurostat. Luxembourg, 2005. – 28p.
17. "Household Budget Surveys in the EU Methodology and Recommendations for Harmonization 1997". Eurostat. Luxembourg 1997.
18. "Household Budget Surveys in the EU Methodology and Recommendations for Harmonization 2003". Eurostat. Luxembourg 2003.

**БАЗОВИЙ ЗВІТ З ЯКОСТІ РЕЗУЛЬТАТІВ ВИБІРКОВОГО ОБСТЕЖЕННЯ УМОВ ЖИТТЯ  
ДОМОГОСПОДАРСТВ ЗА 2013 РІК**

**1. ПІДСУМКИ АНАЛІЗУ ПИТАНЬ ЯКОСТІ ОБСТЕЖЕННЯ УМОВ ЖИТТЯ ДОМОГОСПОДАРСТВ**

**1.1. Точність/Надійність**

За результатами ОУЖД у 2013 році розраховані такі характеристики надійності, як граничні похибки вибірки та коефіцієнти варіації для оцінок середньомісячних значень показників: "Грошові доходи", "Грошові витрати", "Сукупні витрати", "Загальні доходи" та "Сукупні ресурси" по Україні в цілому, за типами місця проживання (великі та малі міста, сільська місцевість), за регіонами та економічними районами. Результати розрахунків характеристик надійності оцінок зазначених показників наведені далі у таблицях 1-15.

Представлені в таблицях дані свідчать, що отримані оцінки показників є точними для рівня України. Величина коефіцієнту варіації приймає максимальне значення (0,97%) для показника "Грошові витрати" (див. табл. 2). Таким чином, оцінка цього показника є надійною (значення коефіцієнту варіації менше 5%). Величина граничної похибки вибірки складає 66,46 грн., тобто з імовірністю 95% величина показника "Грошові витрати" у генеральній сукупності приймає значення у інтервалі 3433,34-3566,26 грн.

Дані по домогосподарствах великих, малих міст та сільської місцевості на рівні України також є достатньо точними. Найбільшого значення величина відносної стандартної похибки вибірки досягає для показника "Грошові витрати" по домогосподарствах, які проживають у сільській місцевості – 2,30%. (див. табл. 2).

Для Автономної Республіки Крим, Вінницької, Дніпропетровської, Донецької, Запорізької, Київської, Луганської, Львівської, Миколаївської, Одеської, Сумської, Харківської, Херсонської та Чернівецької областей величина відносної стандартної похибки вибірки для всіх показників не перевищує 5%, тобто їх оцінки є надійними. По інших регіонах відносна стандартна похибка вибірки по всіх показниках не перевищує 10% (за винятком показника "Грошові витрати" для Тернопільської області), тобто їх оцінки придатні для якісного аналізу, але менш надійні. В цілому дані обстеження можуть бути використані для статистичного аналізу на регіональному рівні.

Таблиця 1

**Характеристика якості оцінки середньомісячного значення показника "Грошові доходи" за результатами обстеження умов життя домогосподарств у 2013 році**

	Грошові доходи домогосподарств за місяць, грн.	Гранична похибка вибірки (LSE), грн.	Коефіцієнт варіації (CV), %
<b>Україна</b>	<b>4073,20</b>	<b>69,72</b>	<b>0,87</b>
Міста (>100 тис.чол.)	4647,32	111,96	1,23
Міста (<100 тис.чол.)	3786,80	111,17	1,50
Сільська місцевість	3501,48	84,41	1,23

Таблиця 2

**Характеристика якості оцінки середньомісячного значення показника "Грошові витрати" за результатами обстеження умов життя домогосподарств у 2013 році**

	Грошові витрати домогосподарств за місяць, грн.	Гранична похибка вибірки (LSE), грн.	Коефіцієнт варіації (CV), %
<b>Україна</b>	<b>3499,80</b>	<b>66,46</b>	<b>0,97</b>
Міста (>100 тис.чол.)	4039,92	104,23	1,32
Міста (<100 тис.чол.)	3329,75	83,78	1,28
Сільська місцевість	2877,77	129,50	2,30

Таблиця 3

**Характеристика якості оцінки середньомісячного значення показника "Сукупні витрати" за результатами обстеження умов життя домогосподарств у 2013 році**

	Сукупні витрати домогосподарств за місяць, грн.	Гранична похибка вибірки (LSE), грн.	Коефіцієнт варіації (CV), %
<b>Україна</b>	<b>3813,96</b>	<b>71,03</b>	<b>0,95</b>
Міста (>100 тис.чол.)	4223,65	110,38	1,33
Міста (<100 тис.чол.)	3600,15	86,96	1,23
Сільська місцевість	3414,02	145,52	2,17

**Характеристика якості оцінки середньомісячного значення показника  
"Загальні доходи" за результатами обстеження умов життя домогосподарств  
у 2013 році**

	Загальні доходи домогосподарств за місяць, грн.	Гранична похибка вибірки (LSE), грн.	Коефіцієнт варіації (CV), %
<b>Україна</b>	<b>4336,90</b>	<b>68,63</b>	<b>0,81</b>
Міста (>100 тис.чол.)	4765,08	106,53	1,14
Міста (<100 тис.чол.)	4017,43	106,53	1,35
Сільська місцевість	4000,20	113,35	1,45

Таблиця 5

**Характеристика якості оцінки середньомісячного значення показника  
"Сукупні ресурси" за результатами обстеження умов життя домогосподарств  
у 2013 році**

	Сукупні ресурси домогосподарств за місяць, грн.	Гранична похибка вибірки (LSE), грн.	Коефіцієнт варіації (CV), %
<b>Україна</b>	<b>4454,24</b>	<b>73,75</b>	<b>0,84</b>
Міста (>100 тис.чол.)	4909,72	122,93	1,28
Міста (<100 тис.чол.)	4104,69	115,32	1,43
Сільська місцевість	4104,29	116,89	1,45

Таблиця 6

**Характеристика якості оцінки середньомісячного значення показника  
"Грошові доходи" за результатами обстеження умов життя домогосподарств  
у 2013 році за регіонами**

	Грошові доходи домогосподарств за місяць, грн.	Гранична похибка вибірки (LSE), грн.	Коефіцієнт варіації (CV), %
<b>Регіони:</b>			
Автономна Республіка Крим	3900,53	186,14	2,43
Вінницька	3427,29	231,51	3,45
Волинська	3773,52	346,91	4,69
Дніпропетровська	3892,09	248,50	3,26
Донецька	4602,77	315,68	3,50
Житомирська	3480,74	405,81	5,95
Закарпатська	4399,00	520,20	6,03
Запорізька	3841,61	342,28	4,55
Івано-Франківська	3742,32	353,09	4,81
Київська	4119,49	314,04	3,89
Кіровоградська	3428,66	323,95	4,82
Луганська	3968,32	254,76	3,28
Львівська	4220,48	293,75	3,55
Миколаївська	3932,83	345,88	4,49
Одеська	4402,33	328,36	3,81
Полтавська	3722,48	342,63	4,70
Рівненська	3524,85	207,04	3,00
Сумська	3251,55	221,43	3,47
Тернопільська	3539,75	595,83	8,59
Харківська	3943,53	211,34	2,73
Херсонська	3490,92	225,16	3,29
Хмельницька	3606,70	370,48	5,24
Черкаська	3540,98	370,09	5,33

	Грошові доходи домогосподарств за місяць, грн.	Гранична похибка вибірки (LSE), грн.	Коефіцієнт варіації (CV), %
Чернівецька	3906,50	381,24	4,98
Чернігівська	3463,54	345,53	5,09
м.Київ	6497,02	742,17	5,83
м.Севастополь	4635,92	625,02	6,88

Таблиця 7

**Характеристика якості оцінки середньомісячного значення показника  
"Грошові витрати" за результатами обстеження умов життя домогосподарств  
у 2013 році за регіонами**

	Грошові витрати домогосподарств за місяць, грн.	Гранична похибка вибірки (LSE), грн.	Коефіцієнт варіації (CV), %
<b>Регіони:</b>			
Автономна Республіка Крим	3533,08	164,86	2,38
Вінницька	3079,83	243,26	4,03
Волинська	3117,25	448,24	7,34
Дніпропетровська	3124,01	172,27	2,81
Донецька	3701,37	236,33	3,26
Житомирська	3029,94	437,02	7,36
Закарпатська	4124,22	592,99	7,34
Запорізька	3596,71	344,59	4,89
Івано-Франківська	3344,44	398,31	6,08
Київська	3480,39	259,93	3,81
Кіровоградська	2912,78	308,61	5,41
Луганська	3229,00	214,77	3,39
Львівська	3755,71	362,81	4,93
Миколаївська	3768,96	308,43	4,18
Одеська	3279,67	267,56	4,16
Полтавська	3183,38	329,99	5,29
Рівненська	2760,77	239,91	4,43
Сумська	2713,15	208,66	3,92
Тернопільська	3085,84	656,75	10,86
Харківська	3454,91	178,39	2,63
Херсонська	3218,66	167,20	2,65
Хмельницька	3140,63	362,19	5,88
Черкаська	3487,26	481,22	7,04
Чернівецька	3526,49	186,04	2,69
Чернігівська	3304,77	368,28	5,69
м.Київ	5599,46	693,96	6,32
м.Севастополь	3945,49	343,54	4,44

Таблиця 8

**Характеристика якості оцінки середньомісячного значення показника  
"Сукупні витрати" за результатами обстеження умов життя домогосподарств  
у 2013 році за регіонами**

	Сукупні витрати домогосподарств за місяць, грн.	Гранична похибка вибірки (LSE), грн.	Коефіцієнт варіації (CV), %
<b>Регіони:</b>			
Автономна Республіка Крим	3633,95	160,89	2,26
Вінницька	3448,25	256,71	3,80
Волинська	3755,88	493,06	6,70
Дніпропетровська	3354,90	190,06	2,89
Донецька	3901,54	247,27	3,23

	Сукупні витрати домогосподарств за місяць, грн.	Гранична похибка вибірки (LSE), грн.	Коефіцієнт варіації (CV), %
Житомирська	3430,70	449,78	6,69
Закарпатська	4704,89	548,32	5,95
Запорізька	3810,43	349,46	4,68
Івано-Франківська	3842,65	418,86	5,56
Київська	3800,12	268,34	3,60
Кіровоградська	3213,49	310,41	4,93
Луганська	3449,04	223,34	3,30
Львівська	4108,48	395,42	4,91
Миколаївська	4018,38	312,30	3,97
Одеська	3530,25	285,25	4,12
Полтавська	3615,82	335,80	4,74
Рівненська	3253,74	367,20	5,76
Сумська	3173,34	233,23	3,75
Тернопільська	3671,76	719,02	9,99
Харківська	3682,17	197,53	2,74
Херсонська	3436,83	182,91	2,72
Хмельницька	3521,21	387,36	5,61
Черкаська	3872,94	505,92	6,66
Чернівецька	3963,70	174,95	2,25
Чернігівська	3784,12	399,97	5,39
м.Київ	5890,81	707,38	6,13
м.Севастополь	4044,70	334,91	4,22

Таблиця 9

**Характеристика якості оцінки середньомісячного значення показника  
"Загальні доходи" за результатами обстеження умов життя домогосподарств  
у 2013 році за регіонами**

	Загальні доходи домогосподарств за місяць, грн.	Гранична похибка вибірки (LSE), грн.	Коефіцієнт варіації (CV), %
<b>Регіони:</b>			
Автономна Республіка Крим	3984,48	189,07	2,42
Вінницька	3769,36	239,45	3,24
Волинська	4385,36	386,72	4,50
Дніпропетровська	4061,14	257,75	3,24
Донецька	4732,21	315,12	3,40
Житомирська	3846,39	429,75	5,70
Закарпатська	4934,47	482,48	4,99
Запорізька	4010,11	340,96	4,34
Івано-Франківська	4207,60	343,56	4,17
Київська	4409,12	311,95	3,61
Кіровоградська	3669,87	312,11	4,34
Луганська	4127,70	262,88	3,25
Львівська	4542,54	320,45	3,60
Миколаївська	4128,18	338,87	4,19
Одеська	4607,71	354,12	3,92
Полтавська	4094,97	361,33	4,50
Рівненська	4009,74	192,41	2,45
Сумська	3649,43	238,07	3,33
Тернопільська	4068,79	644,77	8,09
Харківська	4153,07	221,77	2,72

	Загальні доходи домогосподарств за місяць, грн.	Гранична похибка вибірки (LSE), грн.	Коефіцієнт варіації (CV), %
Херсонська	3662,80	223,00	3,11
Хмельницька	3962,20	383,43	4,94
Черкаська	3874,68	374,77	4,93
Чернівецька	4305,54	369,53	4,38
Чернігівська	3903,90	386,71	5,05
м.Київ	6646,80	738,27	5,67
м.Севастополь	4680,33	621,48	6,77

Таблиця 10

**Характеристика якості оцінки середньомісячного значення показника "Сукупні ресурси" за результатами обстеження умов життя домогосподарств у 2013 році за регіонами**

	Сукупні ресурси домогосподарств за місяць, грн.	Гранична похибка вибірки (LSE), грн.	Коефіцієнт варіації (CV), %
<b>Регіони:</b>			
Автономна Республіка Крим	4046,14	188,13	2,37
Вінницька	3857,10	246,77	3,26
Волинська	4450,25	392,58	4,50
Дніпропетровська	4104,52	259,11	3,22
Донецька	4925,04	343,94	3,56
Житомирська	3952,31	456,84	5,90
Закарпатська	5118,91	591,86	5,90
Запорізька	4098,49	357,66	4,45
Івано-Франківська	4247,61	356,66	4,28
Київська	4461,18	308,37	3,53
Кіровоградська	3784,02	339,28	4,57
Луганська	4383,79	379,52	4,42
Львівська	4713,41	419,94	4,55
Миколаївська	4183,21	368,57	4,50
Одеська	4672,58	354,52	3,87
Полтавська	4247,68	354,63	4,26
Рівненська	4035,36	201,02	2,54
Сумська	3726,96	225,54	3,09
Тернопільська	4248,90	736,09	8,84
Харківська	4197,85	232,49	2,83
Херсонська	3719,48	230,34	3,16
Хмельницька	4045,57	403,67	5,09
Черкаська	3939,65	372,26	4,82
Чернівецька	4432,43	360,78	4,15
Чернігівська	3989,98	400,79	5,12
м.Київ	6952,84	892,93	6,55
м.Севастополь	4735,22	619,87	6,68

По економічних районах отримані оцінки згаданих основних показників є більш точними, ніж для рівня регіонів. Величина коефіцієнту варіації по всіх показниках не перевищує 5%.

Таблиця 11

**Характеристика якості оцінки середньомісячного значення показника  
"Грошові доходи" за результатами обстеження умов життя домогосподарств  
у 2013 році за економічними районами**

	Грошові доходи домогосподарств за місяць, грн.	Гранична похибка вибірки (LSE), грн.	Коефіцієнт варіації (CV), %
<b>Економічні райони:</b>			
Східний	3731,06	155,85	2,13
Донецький	4380,51	226,22	2,63
Придніпровський	3796,83	174,31	2,34
Причорноморський	4044,83	146,07	1,84
Подільський	3513,19	213,92	3,11
Центральний	5117,79	393,23	3,92
Карпатський	4092,06	187,76	2,34
Поліський	3545,52	174,59	2,51

Таблиця 12

**Характеристика якості оцінки середньомісячного значення показника  
"Грошові витрати" за результатами обстеження умов життя домогосподарств  
у 2013 році за економічними районами**

	Грошові витрати домогосподарств за місяць, грн.	Гранична похибка вибірки (LSE), грн.	Коефіцієнт варіації (CV), %
<b>Економічні райони:</b>			
Східний	3217,15	143,25	2,27
Донецький	3535,89	169,93	2,45
Придніпровський	3221,25	145,99	2,31
Причорноморський	3462,97	117,53	1,73
Подільський	3101,18	222,61	3,66
Центральний	4493,17	374,55	4,25
Карпатський	3691,29	213,15	2,95
Поліський	3060,89	196,02	3,27

Таблиця 13

**Характеристика якості оцінки середньомісячного значення показника  
"Сукупні витрати" за результатами обстеження умов життя домогосподарств  
у 2013 році за економічними районами**

	Сукупні витрати домогосподарств за місяць, грн.	Гранична похибка вибірки (LSE), грн.	Коефіцієнт варіації (CV), %
<b>Економічні райони:</b>			
Східний	3553,80	149,99	2,15
Донецький	3743,02	177,53	2,42
Придніпровський	3459,46	153,17	2,26
Причорноморський	3657,42	122,32	1,71
Подільський	3526,13	241,01	3,49
Центральний	4814,90	381,73	4,04
Карпатський	4133,33	221,02	2,73
Поліський	3552,25	215,25	3,09



**Характеристика якості оцінки середньомісячного значення показника  
"Загальні доходи" обстеження умов життя домогосподарств  
у 2013 році за економічними районами**

	Загальні доходи домогосподарств за місяць, грн.	Гранична похибка вибірки (LSE), грн.	Коефіцієнт варіації (CV), %
<b>Економічні райони:</b>			
Східний	4028,19	162,31	2,06
Донецький	4520,44	226,72	2,56
Придніпровський	3978,32	177,10	2,27
Причорноморський	4199,96	152,76	1,86
Подільський	3904,83	226,96	2,97
Центральний	5351,08	390,51	3,72
Карпатський	4499,02	190,79	2,16
Поліський	4008,56	188,06	2,39

Таблиця 15

**Характеристика якості оцінки середньомісячного значення показника  
"Сукупні ресурси" обстеження умов життя домогосподарств  
у 2013 році за економічними районами**

	Сукупні ресурси домогосподарств за місяць, грн.	Гранична похибка вибірки (LSE), грн.	Коефіцієнт варіації (CV), %
<b>Економічні райони:</b>			
Східний	4111,26	163,24	2,03
Донецький	4735,43	260,70	2,81
Придніпровський	4046,82	181,67	2,29
Причорноморський	4260,38	155,42	1,86
Подільський	4013,46	247,00	3,14
Центральний	5527,37	464,10	4,28
Карпатський	4634,88	232,67	2,56
Поліський	4082,47	197,04	2,46

Зведена інформація щодо придатності оцінок вищенаведених основних показників ОУЖД за рівнем надійності наведена у таблиці 16. Для зручності використання оцінки показників розподілені на п'ять категорій за рівнем надійності. Якщо коефіцієнт варіації вибірових оцінок показника не перевищує 5%, то показник відноситься до групи "А", тобто до групи показників з високим рівнем надійності, якщо більше 5%, але не перевищує 10% – до групи "Б" (з достатнім рівнем надійності), якщо більше 10%, але не перевищує 15% – до групи "В" (із задовільним рівнем надійності), якщо більше 15%, але не перевищує 25% – до групи "Г" (з низьким рівнем надійності, дані придатні лише для якісного аналізу), більше 25% – до групи "Д" (дані мають незадовільний рівень надійності).

Таблиця 16

**Категорії надійності оцінок середньомісячних величин основних показників за результатами обстеження умов життя домогосподарств у 2013 році**

	Грошові доходи	Грошові витрати	Сукупні витрати	Загальні доходи	Сукупні ресурси
<b>Україна</b>	<b>А</b>	<b>А</b>	<b>А</b>	<b>А</b>	<b>А</b>
Міста (>100 тис.чол.)	А	А	А	А	А
Міста (<100 тис.чол.)	А	А	А	А	А
Сільська місцевість	А	А	А	А	А
<b>Регіони:</b>					
Автономна Республіка Крим	А	А	А	А	А
Вінницька	А	А	А	А	А
Волинська	А	Б	Б	А	А
Дніпропетровська	А	А	А	А	А
Донецька	А	А	А	А	А
Житомирська	Б	Б	Б	Б	Б
Закарпатська	Б	Б	Б	А	Б

	Грошові доходи	Грошові витрати	Сукупні витрати	Загальні доходи	Сукупні ресурси
Запорізька	А	А	А	А	А
Івано-Франківська	А	Б	Б	А	А
Київська	А	А	А	А	А
Кіровоградська	А	Б	А	А	А
Луганська	А	А	А	А	А
Львівська	А	А	А	А	А
Миколаївська	А	А	А	А	А
Одеська	А	А	А	А	А
Полтавська	А	Б	А	А	А
Рівненська	А	А	Б	А	А
Сумська	А	А	А	А	А
Тернопільська	Б	В	Б	Б	Б
Харківська	А	А	А	А	А
Херсонська	А	А	А	А	А
Хмельницька	Б	Б	Б	А	Б
Черкаська	Б	Б	Б	А	А
Чернівецька	А	А	А	А	А
Чернігівська	Б	Б	Б	Б	Б
м.Київ	Б	Б	Б	Б	Б
м.Севастополь	Б	А	А	Б	Б
<b>Економічні райони:</b>					
Східний	А	А	А	А	А
Донецький	А	А	А	А	А
Придніпровський	А	А	А	А	А
Причорноморський	А	А	А	А	А
Подільський	А	А	А	А	А
Центральний	А	А	А	А	А
Карпатський	А	А	А	А	А
Поліський	А	А	А	А	А

Починаючи з даних 2009р. Держстатом України розпочато здійснення аналізу якості оцінок показників диференціації населення за рівнем середньодушових загальних доходів. За даними 2013р. були розраховані відносні стандартні похибки вибірки RSE (коефіцієнти варіації) для оцінок таких показників:

Показник	Відносна стандартна похибка вибірки RSE, %	Категорія надійності
Децильний коефіцієнт диференціації загальних доходів населення	3,19	А
Індекс Джині	1,43	А
Децильний коефіцієнт фондів	5,41	Б

Як свідчать наведені дані, найбільш надійним є показник "Індекс Джині".

Відповідна інформація щодо оцінок надійності вищезазначених показників диференціації населення за рівнем середньодушових загальних доходів для рівня регіонів України буде наведена у статистичних бюлетенях "Витрати і ресурси домогосподарств України у 2013 році. Частина II Автономна Республіка Крим, області, міста Київ та Севастополь".

В обстеженні у 2013р. взяли участь 10528 домогосподарств (82,7% відібраних адрес за виключенням нежилых помешкань). Рівень участі в обстеженні сільських домогосподарств (96,6%) перевищував відповідний показник по міських (77,4%).

Найвищий рівень участі домогосподарств у обстеженні у 2013р. був у Чернівецькій (96,3%), Тернопільській (96,0%), Сумській (95,7%), Рівненській (94,3%) областях, Автономній Республіці Крим (93,0%), Чернігівській (92,1%), Івано-Франківській (91,3%), Хмельницькій (91,0%), Львівській (90,9%), Закарпатській (90,8%) Волинській та Полтавській (по 90,6%) областях, найнижчий – у містах Києві (54,1%) та Севастополі (59,5%). В інших областях цей показник становив від 68,1% до 90,3%.

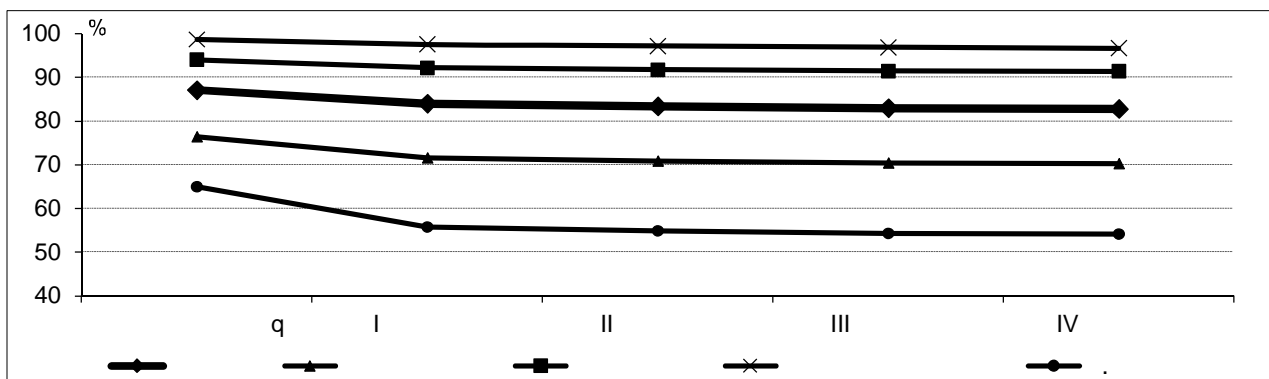
Дані щодо участі домогосподарств в обстеженні за підсумками 2013р. наведені у таблиці 17.

**Кількість домогосподарств, що підлягали обстеженню умов їх життя  
та рівні їх участі в обстеженні**

	Кількість домогосподарств, що підлягали обстеженню (без урахування нежилых помешкань)	Рівень участі домогосподарств в обстеженні, незважений, %
<b>Україна</b>	<b>12 728</b>	<b>82,7</b>
Міські поселення:		
великі міста	9 210	77,4
малі міста	6 031	70,1
Сільська місцевість	3 179	91,3
Сільська місцевість	3 518	96,6
<i>Із загальної кількості відібрано адрес по регіонах:</i>		
Автономна Республіка Крим	514	93,0
Вінницька	451	88,7
Волинська	341	90,6
Дніпропетровська	913	76,0
Донецька	1 005	76,4
Житомирська	315	85,4
Закарпатська	325	90,8
Запорізька	504	74,2
Івано-Франківська	343	91,3
Київська	439	77,2
Кіровоградська	336	76,5
Луганська	626	90,3
Львівська	661	90,9
Миколаївська	456	87,9
Одеська	645	68,1
Полтавська	384	90,6
Рівненська	316	94,3
Сумська	302	95,7
Тернопільська	298	96,0
Харківська	675	89,8
Херсонська	455	88,4
Хмельницька	343	91,0
Черкаська	336	83,9
Чернівецька	297	96,3
Чернігівська	318	92,1
м.Київ	888	54,1
м.Севастополь	242	59,5

Необхідно зазначити, що у наведеній таблиці індикатор «зважений рівень участі домогосподарств» не наводиться, оскільки в ОУЖД його величина практично співпадає з величиною незваженого рівня участі. Це обумовлено самозваженістю вибірки ОУЖД.

В ОУЖД щорічно спостерігається тенденція зниження рівня участі домогосподарств в обстеженні протягом річного циклу обстеження, який складається з Основного інтерв'ю та чотирьох квартальних обстежень (див. рис.1).



**Рис. 1. Рівень участі домогосподарств в обстеженні умов життя домогосподарств протягом 2013 року**

При цьому, як видно з наведених на рис. 2 даних, за період 2000, 2005–2013рр. рівень участі домогосподарств в обстеженні в цілому підвищився.

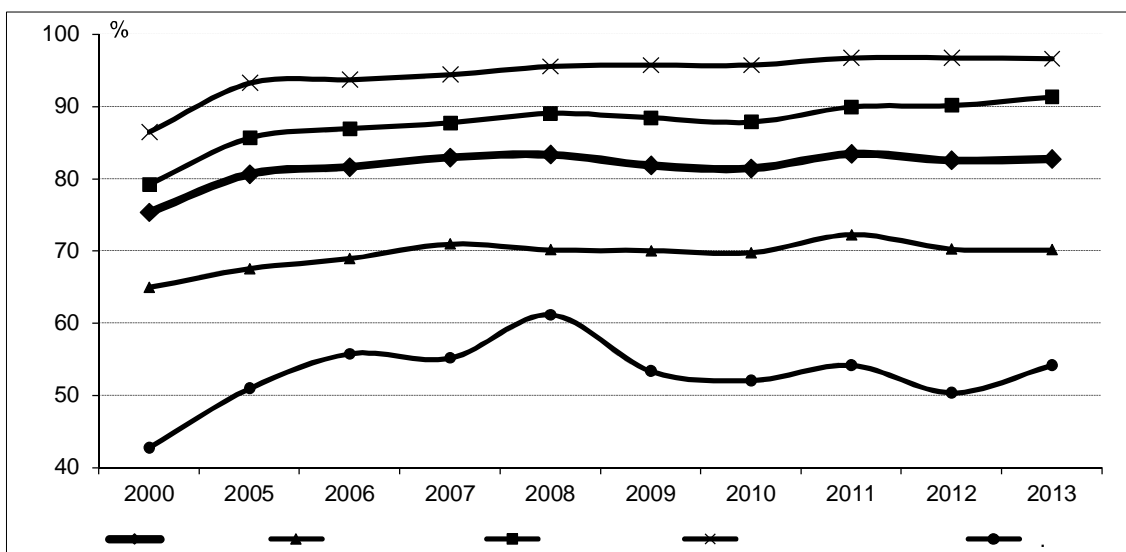


Рис. 2. Рівень участі домогосподарств в обстеженні умов життя домогосподарств у 2000, 2005–2013рр.

Одночасно зі збільшенням частки відібраних домогосподарств, які взяли участь в ОУЖД, спостерігається також тенденція до зменшення рівня відмов від участі в обстеженні (див. рис. 3). Це пояснюється позитивним впливом заходів з навчання працівників, які проводять опитування домогосподарств, з питань сприяння підвищенню участі респондентів в обстеженні, а також удосконаленням системи контролю роботи цих працівників. Разом з тим у 2013р. порівняно з 2012р. також зменшилася частка домогосподарств, які не взяли участь в обстеженні з інших причин.

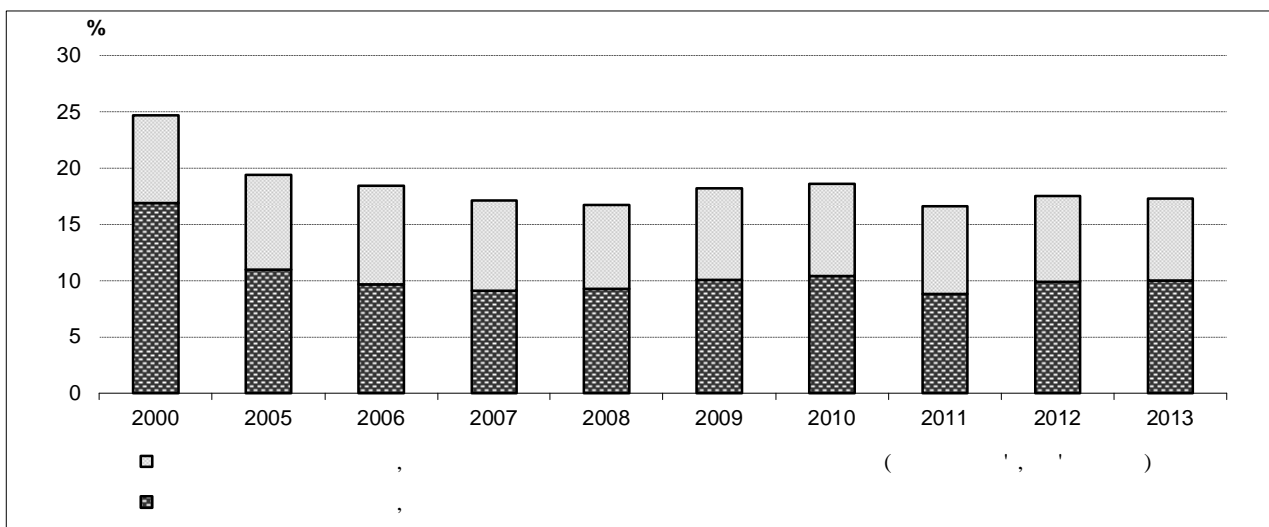


Рис. 3. Зміна частки домогосподарств, які не взяли участь в обстеженні умов життя домогосподарств, протягом 2000, 2005–2013рр. за причинами

Дані щодо часток домогосподарств, які не взяли участі в обстеженні, у розрізі типів місцевості проживання наведені у таблицях 18 та 19.

Таблиця 18

Частка домогосподарств, які відмовилися від участі в обстеженні у 2000, 2005–2013рр.

	2000	2005	2006	2007	2008	2009	2010	2011	2012	2013
Велике місто	26,1	20,2	17,5	17,1	17,7	17,7	17,8	15,3	17,8	17,8
Мале місто	12,9	7,2	6,3	5,8	5,8	5,2	6,3	5,3	4,6	4,9
Сільська місцевість	7,4	2,4	2,2	1,5	1,3	1,8	1,4	1,1	1,3	1,3

Таблиця 19

**Частка домогосподарств, які не взяли участь в обстеженні з інших причин  
(стан здоров'я, від їзд тощо) у 2000, 2005–2013рр.**

	2000	2005	2006	2007	2008	2009	2010	2011	2012	2013
Велике місто	9,0	12,3	13,6	12,0	12,2	12,3	12,5	12,5	12,0	12,1
Мале місто	7,9	7,2	6,8	6,5	5,2	6,4	5,9	4,8	5,3	3,8
Сільська місцевість	6,2	4,4	4,1	4,1	3,2	2,5	2,9	2,2	2,0	2,1

Рівень імпутації (рівень заповнення пропущених ознак) по основних показниках у 2013 році був незначним і не перевищував одного відсотка. При цьому, наприклад, по показнику "Витрати на купівлю продовольчих товарів" він склав 1%.

Для визначення рівня репрезентативності вибірки був проведений порівняльний аналіз розподілів населення за статтю та віком в розрізі регіонів та економічних районів, що обраховувалися за даними вибіркового обстеження та даними демографічної статистики станом на 01.01.2013р. Оскільки для рівня України відмінності не перевищують 1,6 в.п. (див. табл. 20), вибірка сукупність адекватно репрезентує населення України.

Таблиця 20

**Структура населення за даними вибіркового обстеження умов життя домогосподарств  
та даними демографічної статистики станом на 1 січня 2013 року**

(відсотків)

Вік (років)	Все населення			Жінки			Чоловіки		
	Результати обсте- ження <sup>1</sup>	Демо- графічна статистика	Відхилення (відсоткові пункти)	Результати обсте- ження <sup>1</sup>	Демо- графічна статистика	Відхилення (відсоткові пункти)	Результати обсте- ження <sup>1</sup>	Демо- графічна статистика	Відхилення (відсоткові пункти)
0-4	5,5	5,6	-0,1	4,7	5,0	-0,3	6,5	6,2	0,3
5-9	4,7	4,8	-0,1	4,2	4,3	-0,1	5,5	5,3	0,2
10-14	4,4	4,3	0,1	3,7	3,8	-0,1	5,3	4,7	0,6
15-19	5,1	5,3	-0,2	4,6	4,8	-0,2	5,7	5,9	-0,2
20-24	6,0	7,1	-1,1	5,6	6,4	-0,8	6,5	7,9	-1,4
25-29	7,0	8,5	-1,5	6,3	7,8	-1,5	7,8	9,4	-1,6
30-34	6,3	7,6	-1,3	6,0	7,1	-1,1	6,7	8,3	-1,6
35-39	6,7	7,2	-0,5	6,3	6,8	-0,5	7,1	7,7	-0,6
40-44	6,9	6,9	0,0	6,7	6,6	0,1	7,1	7,2	-0,1
45-49	6,8	6,8	0,0	6,7	6,7	0,0	6,9	6,9	0,0
50-54	8,2	7,7	0,5	8,3	7,8	0,5	8,1	7,6	0,5
55-59	7,4	6,8	0,6	7,8	7,2	0,6	6,9	6,4	0,5
60-64	7,2	6,2	1,0	7,7	6,7	1,0	6,5	5,6	0,9
65-69	4,7	3,7	1,0	5,3	4,2	1,1	4,0	3,1	0,9
70-74	5,6	4,7	0,9	6,5	5,8	0,7	4,4	3,5	0,9
75 і старші	7,5	6,8	0,7	9,6	9,0	0,6	5,0	4,3	0,7
	100,0	100,0	-	100,0	100,0	-	100,0	100,0	-

<sup>1</sup>Незважаючи на дані

Використання статистико-математичних методів калібрування статистичних ваг дозволило мінімізувати відхилення даних вибіркового ОУЖД від показників демографічної статистики. Ефективність застосування процедури калібрування в частині узгодження статево-вікової структури населення ілюструють дані, що представлені у таблиці 21: якщо до калібрування максимальне відхилення результатів обстеження від даних демографічної статистики складало 3,6 в.п. для жінок у віці 56 років і старші, то після калібрування ці відхилення відсутні по всіх наведених групах населення.

Таблиця 21

**Порівняння статево-вікової структури населення до і після калібрування системи статистичних ваг, що  
застосовується для екстраполяції результатів вибіркового обстеження умов життя домогосподарств на  
генеральну сукупність у 2013 році**

(відсотків)

	До калібрування			Після калібрування		
	Результати обстеження	Демографічна статистика	Відхилення (відсоткові пункти)	Результати обстеження	Демографічна статистика	Відхилення (відсоткові пункти)
<b>Жінки у віці</b>						
до 18 років						
18-35	8,3	9,1	-0,8	9,1	9,1	0,0
36-55	11,6	12,8	-1,2	12,8	12,8	0,0
56 років і старші	16,1	15,1	1,0	15,1	15,1	0,0
<b>Чоловіки у віці</b>						
до 18 років						
18-35	20,4	16,8	3,6	16,8	16,8	0,0
36-59	8,9	9,6	-0,7	9,6	9,6	0,0
60 років і старші	10,5	13,2	-2,7	13,2	13,2	0,0
	15,4	15,8	-0,4	15,8	15,8	0,0
	8,8	7,6	1,2	7,6	7,6	0,0
	100,0	100,0	-	100,0	100,0	-

### 1.2. Своєчасність та пунктуальність

Часові інтервали підготовки тематичних публікацій за результатами ОУЖД у 2013 році наведені у таблиці 22.

Таблиця 22

#### Інтервали часу між закінченням періоду обстеження умов життя домогосподарств (2013р.) та датою отримання їх результатів

Статистичні бюлетені та збірники	Проміжок часу між закінченням періоду обстеження та датою публікації, тижні
Соціально-демографічні характеристики домогосподарств України (щорічний збірник)	28
Витрати і ресурси домогосподарств України (щорічний збірник)	26
Витрати і ресурси домогосподарств України (квартальний бюлетень)	18
Самооцінка населенням стану здоров'я та рівня доступності окремих видів медичної допомоги (щорічний збірник)	20
Самооцінка домогосподарствами України рівня своїх доходів (щорічний збірник)	21

### 1.3. Доступність та Зрозумілість/Ясність

Кількість поширених на центральному рівні публікацій за результатами ОУЖД у 2013 році (бюлетенів та збірників) наведена у таблиці 23.

Таблиця 23

#### Кількість поширених на центральному рівні публікацій за результатами обстеження умов життя домогосподарств у 2013 році

Статистичні бюлетені та збірники	Примірників
Соціально-демографічні характеристики домогосподарств України у 2013 році	13
Витрати і ресурси домогосподарств України у 2013 році	18
Витрати і ресурси домогосподарств України у I кварталі 2013 року	16
Витрати і ресурси домогосподарств України у II кварталі 2013 року	16
Витрати і ресурси домогосподарств України у III кварталі 2013 року	16
Витрати і ресурси домогосподарств України у IV кварталі 2013 року	12
Самооцінка населенням стану здоров'я та рівня доступності окремих видів медичної допомоги у 2013 році	16
Самооцінка домогосподарствами України рівня своїх доходів у 2013 році	11

Усі доповіді щодо результатів ОУЖД розміщуються у бюлетені Держстату України. Крім того, доповіді, як і всі збірники та бюлетені, розміщуються на офіційному сайті Держстату України.

#### 1.4. Послідовність/Узгодженість та Зіставність/Порівнянність

Однією з характеристик узгодженості показників, розрахованих за результатами ОУЖД та за даними інших джерел інформації, є результати співставлення показників заробітної плати, визначених у системі національних рахунків (СНР), за даними обстеження підприємств та в обстеженні умов життя домогосподарств (ОУЖД) (табл. 24). Результати порівняння зазначених показників свідчать, що співвідношення їх величин становило відповідно 93%<sup>1</sup> та 114%.

Таблиця 24

#### Порівняння оцінок окремих показників за результатами ОУЖД, за даними обстеження підприємств та за даними СНР

	I квартал 2013 року	II квартал 2013 року	III квартал 2013 року	IV квартал 2013 року	2013 рік
<b>Заробітна плата</b> за виключенням податку з доходів найманих працівників та обов'язкових внесків на соцстрах у середньому за місяць на одну особу, грн. (СНР)	903,4	983,8	984,9	1131,9	1001,4
<b>Заробітна плата</b> у середньому за місяць на одного умовного <sup>2</sup> члена домогосподарства, грн. (ОУЖД)	990,3	1062,3	1103,0	1107,4	1074,5
Співвідношення показника <i>заробітна плата за виключенням податку з доходів найманих працівників та обов'язкових внесків на соцстрах</i> (СНР) до показника <i>заробітна плата</i> (ОУЖД), %	91,2	92,6	89,3	102,2	93,2
<b>Середньомісячна заробітна плата</b> за виключенням податку з доходів найманих працівників та обов'язкових внесків на соцстрах (21%) у розрахунку на одного еквівалентного члена домогосподарства, грн. (обстеження підприємств чисельністю 10 осіб і більше)	1153,2	1228,8	1243,5	1265,5	1222,5
Співвідношення показника <i>середньомісячна заробітна плата за виключенням податку з доходів найманих працівників та обов'язкових внесків на соцстрах</i> (обстеження підприємств чисельністю 10 осіб і більше) до показника <i>заробітна плата</i> (ОУЖД), %	116,4	115,7	112,7	114,3	113,8

Різниця величин наведених показників пояснюється розбіжністю методологічних засад їх вимірювання (джерела інформації, методи та методики обчислення тощо).

Більш детальна інформація щодо методологічного забезпечення вимірювання якості результатів ОУЖД наведена у Підсумковому звіті щодо якості цього обстеження. В зазначеному звіті наводиться також коротка характеристика основних методів, що застосовуються на різних етапах проведення ОУЖД.